

Salford & Co.

**Terre<sup>d'</sup>**  
La Communauté de Communes



# Rapport annuel sur le prix et la qualité du service des déchets ménagers 2024

## **Partie 1 Les indicateurs techniques**

1.1 Le territoire desservi.....	p4
1.2 La collecte et le traitement des déchets ménagers.....	p5
1.3 Organisation de la collecte en Porte à Porte.....	p7
1.4 Organisation de la collecte du verre.....	p7
1.5 Les moyens humains.....	p8
1.6 Le financement du service des déchets ménagers.....	p9
1.7 Les déchèteries.....	p10
1.8 Les filières de déchets en déchèterie.....	p11
1.9 Les horaires des déchèteries.....	p12

## **Partie 2 : Les indicateurs quantitatifs**

2.1 Les tonnages collectés en Porte en Porte et Apport Volontaire.....	p14
2.2 Les tonnages des trois déchèteries.....	p16
2.3. Le réemploi en déchèterie.....	p17
2.4 La fréquentation en déchèterie.....	p18

## **Partie 3 : Les actions de sensibilisation au tri et à la réduction des déchets ménagers**

3.1 Les animations.....	p20
3.2 La prévention.....	p21

## **Partie 4 : Les indicateurs financiers**

4.1 Les charges.....	p23
4.2 Les recettes.....	p24



# **PARTIE 1**

## **Les indicateurs techniques**

## 1.1 Le territoire desservi

La Communauté de Communes Terre d'Eau (CC Terre d'Eau) est un EPCI (établissement public de coopération intercommunal) composé de 45 communes et de 17 228 habitants\* en 2024 selon l'Insee (\*population municipale).



## 1.2 La collecte et le traitement des déchets ménagers



### La collecte des déchets ménagers et assimilés



*La collecte en  
Porte à Porte*  
des ordures ménagères  
et du tri sélectif



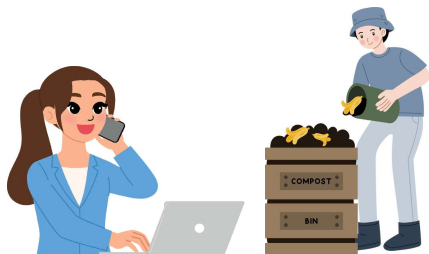
*La collecte en  
Porte à Porte*  
des biodéchets de  
Contrexéville et Vittel



*La collecte en  
Porte à Porte*  
des cartons des  
professionnels de  
Contrexéville et Vittel



La collecte en Porte à Porte est assurée par le prestataire SUEZ dans le cadre d'un marché.



### *Le service administratif et la prévention*

2 agents de CC Terre d'Eau au service des déchets ménagers et 1 agent à mi-temps pour la prévention.



### *La collecte du verre*

**118** conteneurs à verre.  
collecté par MINERIS  
dans le cadre d'un  
marché départemental  
géré par EVODIA.



### *3 déchèteries*

Contrexéville, Remoncourt  
et Vaudoncourt, gérées  
par la CC Terre d'Eau.  
Les enlèvements sont  
réalisés par des  
prestataires privés dans le  
cadre d'un marché et des  
éco-organismes.



## → Le traitement des déchets ménagers

### *Le traitement des déchets*

Ce volet a été externalisé à EVODIA, à l'exception de certains flux tels que les biodéchets, les déchets verts et la ferraille, qui sont gérés par la CC Terre d'Eau.

**EVODIA**  
Établissement Vosgien d'Optimisation  
des Déchets par l'Innovation et l'Action



Vos ordures ménagères et le tout-venant sont transportés vers l'usine FENIIX à Rambervillers pour être incinérés afin de **produire de l'énergie**.

Le centre de recyclage de la Maix à Chavelot accueille vos déchets sélectifs, **une seconde vie pour vos déchets !**



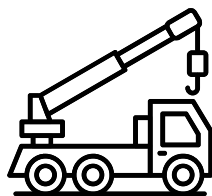
## 1.3 Organisation de la collecte en Porte à Porte

	 Collecte des ordures ménagères	 Collecte sélective	 Collecte carton	 Collecte des biodéchets
Présentation	En bac	En vrac dans le bac	En bac ou au sol	En bac
Fréquence 	Tous les 15 jours dans les communes rurales et 1 fois par semaine dans les deux villes	Tous les 15 jours dans les communes rurales et 1 fois par semaine dans les deux villes	1 fois par semaine	1 fois par semaine
Producteurs 	Les ménages et les professionnels	Les ménages et les professionnels	Les professionnels de Contrexéville et Vittel	Les ménages et les professionnels de Contrexéville et Vittel

## 1.4 Organisation de la collecte du verre



**118** conteneurs à verre implantés sur les 45 communes



*Collecte assurée par Mineris*  
Marché départemental (EVODIA)



Collecte 1 fois par mois dans les communes rurales et tous les 15 jours dans les deux villes

## 1.5 Les moyens humains

### → Les membres du service des déchets ménagers



**Christian PREVOT**  
Le président



**Bernard Tacquard**  
Vice-président, délégué au  
service des déchets  
ménagers



**Emile Laine**  
Directeur Général des  
Services



**Julie GRUEBER**  
Gestion du service des  
déchets ménagers



**Alison REAUT**  
Gestion du service des  
déchets ménagers



**Carlos LOPES**  
Chargé de prévention

### → Le personnel du service de collecte en Porte à Porte

Personnel du prestataire Suez (dont 5 agents de la CCTE détachés vers Suez)

**1 Directeur d'Agence , 1 Responsable de l'exécution du contrat, ,1 attaché d'exploitation , 1 assistante commerciale, 3 chauffeurs et 4 ripeurs**

### → Le personnel des trois déchèteries



**Thierry Mangin**  
Gardien à  
Contrexéville



**Nathacha THIRIOT**  
Gardienne à  
Contrexéville



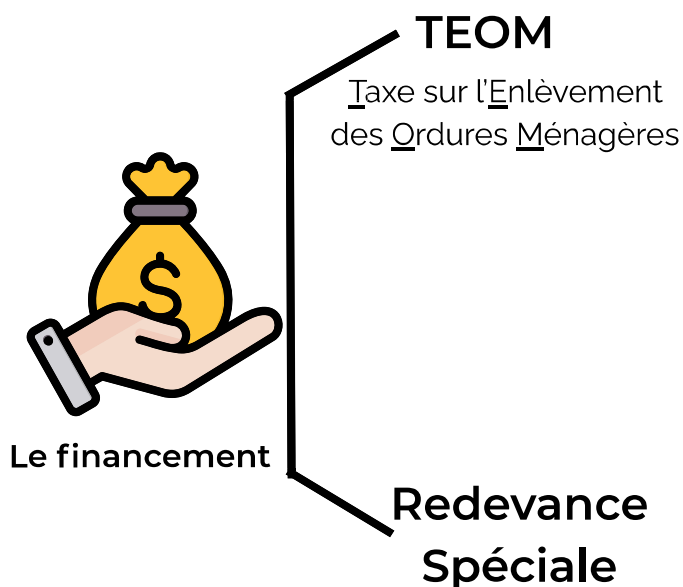
**Thibault COLLIN**  
Gardien à  
Remoncourt



**Eddy BELGERI**  
Gardien à  
Vaudoncourt



## 1.6 Financement du service des déchets ménagers



➡ Apparaît sur l'avis d'imposition foncier

- Le taux de TEOM différencié :  
**8,97 %** pour les communes rurales  
**10,07 %** pour les villes.

### *Qui est concerné ?*

- Les propriétaires d'un bien immobilier
- Les locataires si le propriétaire répercute le montant de TEOM

➡ Facturée annuellement selon le nombre de bacs et de levées.

### *Qui est concerné ?*

- Les professionnels produisant 1320 litres de déchets ménagers par semaine soit 68 640 litres par an.
- Les professionnels et administrations exonérés de droit de la TEOM et bénéficiant du service des déchets ménagers.

## 1.7 Les déchèteries

### *Déchèterie de Contrexéville*

Ancienne route de Bulgnéville 88140

Contrexéville



👉 Cette déchèterie est gérée par 2 gardiens.

Elle est équipée d'un compacteur pour déplacer et compacter les bennes afin d'augmenter le volume des déchets dans celles-ci et de diminuer les rotations.

Les professionnels sont acceptés dans le cadre du dispositif SOVODEB.

### *Déchèterie de Remoncourt*

Route Départementale 3 88800

Remoncourt



👉 Cette déchèterie est gérée par 1 gardien. L'accès est refusé aux professionnels.

### *Déchèterie de Vaudoncourt*

Route de Bulgnéville, 88140 Vaudoncourt



👉 Cette déchèterie est gérée par 1 gardien. L'accès est refusé aux professionnels.

## 1.8 Les filières de déchets en déchèterie



**Nouvelles filières PMCB  
en 2025**

## 1.9 Les horaires des déchèteries



*Hiver (dernier dimanche d'octobre au dernier dimanche de mars)*

	Contrexéville	Remoncourt	Vaudoncourt
<b>Lundi</b>	14h-17h	Fermé	Fermé
<b>Mardi</b>	8h30-12h/14h-17h	Fermé	13h30-17h
<b>Mercredi</b>	8h30-12h/14h-17h	13h-17h	13h30-17h
<b>Jeudi</b>	14h-17h	13h-17h	13h30-17h
<b>Vendredi</b>	8h30-12h/14h-17h	13h-17h	13h30-17h
<b>Samedi</b>	8h30-12h/14h-17h	10h-12h/13h-17h	9h-12h/13h-17h



*Été (dernier dimanche de mars au dernier dimanche d'octobre)*

	Contrexéville	Remoncourt	Vaudoncourt
<b>Lundi</b>	14h-18h	Fermé	Fermé
<b>Mardi</b>	8h30-12h/14h-18h	Fermé	14h30-18h
<b>Mercredi</b>	8h30-12h/14h-18h	14h-18h	14h30-18h
<b>Jeudi</b>	14h-18h	14h-18h	14h30-18h
<b>Vendredi</b>	8h30-12h/14h-18h	14h-18h	14h30-18h
<b>Samedi</b>	8h30-12h/14h-18h	10h-12h/14h-18h	9h-12h/14h-18h



# **PARTIE 2**

## **Les indicateurs quantitatifs**

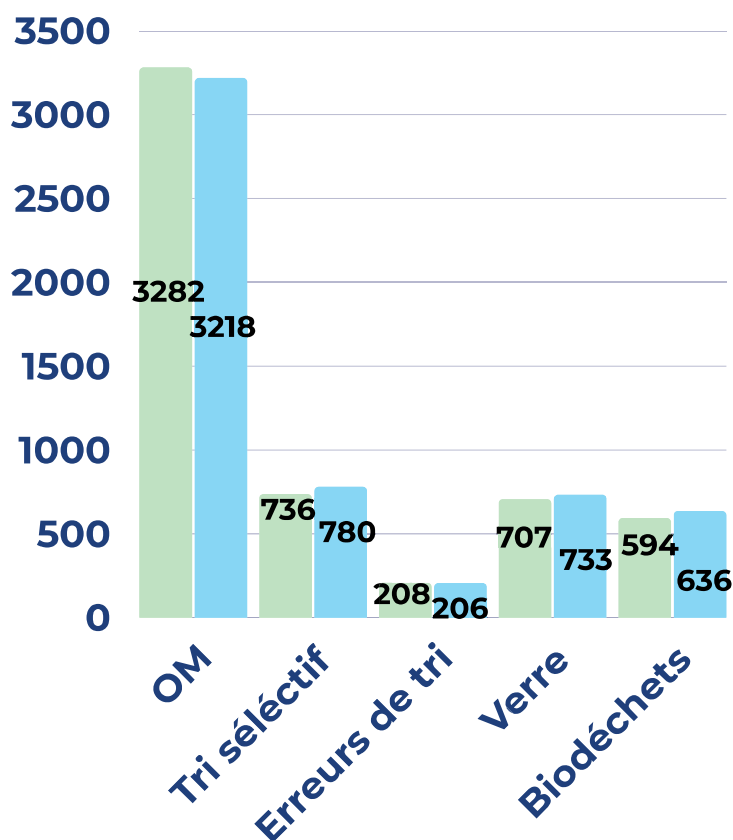


## 2.1 Les tonnages collectés en Porte à Porte et en Apport Volontaire

Moins d'ordures, plus de tri : les bons gestes progressent !

Tonnes

● 2023 ● 2024



### Zoom sur l'évolution



**-64 T**  
d'ordures ménagères  $-(1,94\%)$

**+44 T**  
de tri sélectif  $(-4,54\%)$

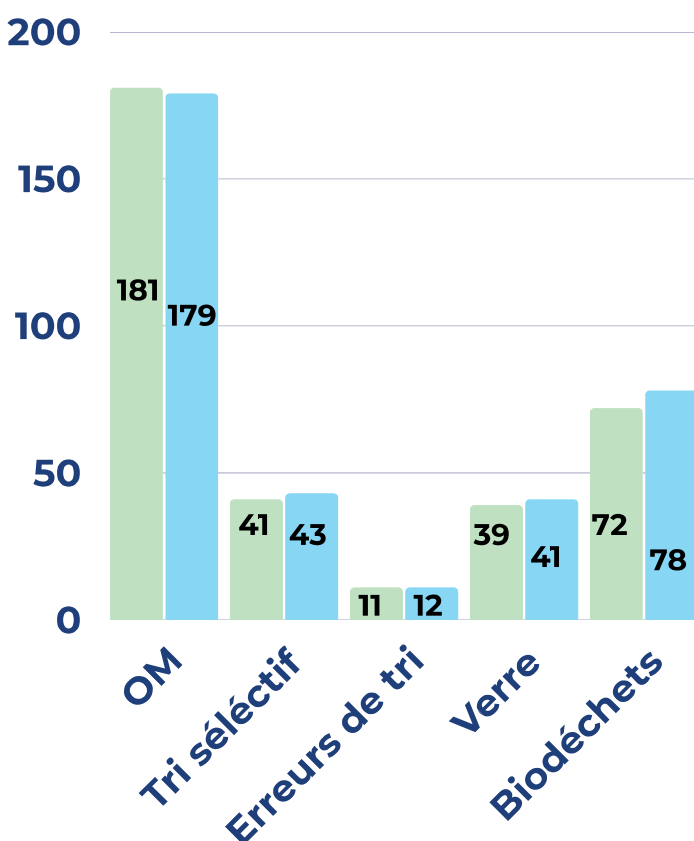
**-2 T**  
d'erreurs de tri  $(-0,83\%)$

**+26 T**  
de verre  $(+3,55\%)$

**+42 T**  
biodéchets  $(+7,08\%)$

Kg/hab

● 2023 ● 2024

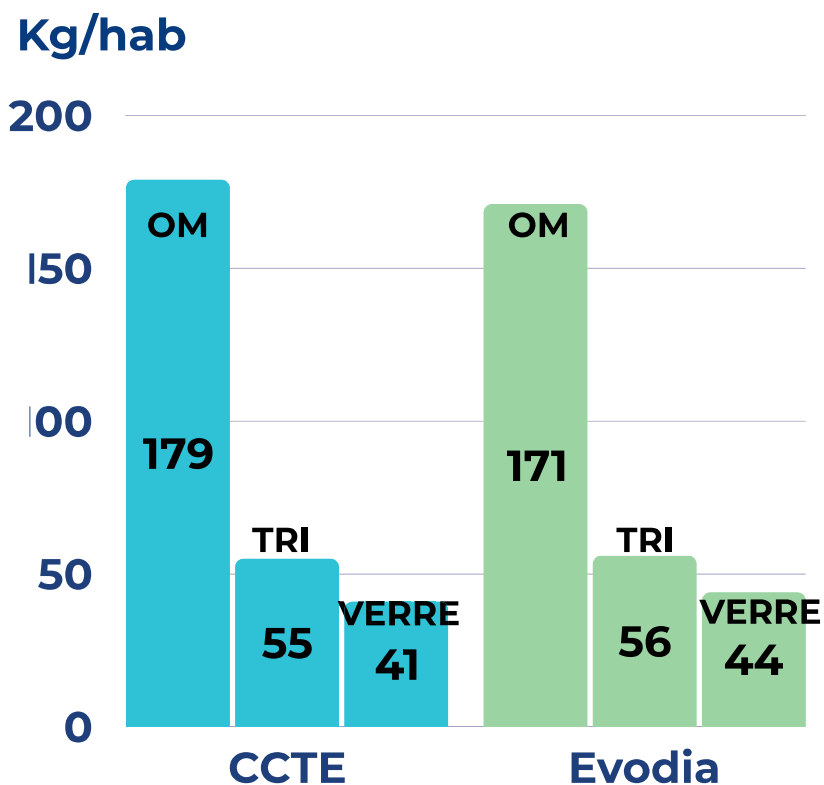


### Analyse des tendances

Une baisse de la production d'ordures ménagères **(-64t)** en lien avec la hausse du tri sélectif **(+44t)**, du verre **(+26 t)** et des biodéchets **(+42t)**

**Un meilleur geste du tri !**

## La CCTE et la moyenne départementale.



### Analyse des tendances

Une production d'ordures

- ménagères **(+8 kg/hab)** plus élevée que la moyenne départementale

Le poids du tri sélectif **(-1kg/hab)** et

- du verre **(-3kg/hab)** moins élevé que la moyenne départementale

## 2.2 Les tonnages des trois déchèteries

### Une hausse des tonnages de déchets des déchèteries - 2023/2024



TONNAGE DES DECHETS	2024	EVOLUTIO N 2023/2024	EN (%)
GRAVATS	600	-73	-10,71%
DÉCHETS VERTS	992	+219	28,33%
FERRAILLE	189	+20	11,83%
TOUT VENANT	492	+25	5,35%
MEUBLES	539	+72	15,42%
BOIS	322	+20	6,62%
PLÂTRE	187	-16	-7,88%
VERRE	78	+9	13,04%
HUILE MOTEUR	8	0	0,00%
CARTONS*	243	+1	0,41%
HUISSERIES	72	0	0,00%
PAPIER	33	+3	10,00%
DÉCHETS ÉLECTRIQUES	176	+18	11,39%
DÉCHETS DIFFUS SPÉCIFIQUES	38	+11	40,74%
BATTERIES ET PILES	3	+2	50,00%
TEXTILES	56	+7	14,29%
PNEUS	42	+6	20,00%
ABJ JOUETS	3	-	-
ATELIER DU PEINTRE	0,13	-	-
TOTAL	4072 T	+ 328 T	+ 8,76 %
TOTAL KG/HAB	226 KG/HAB	+ 20 KG/HAB	+ 9,71 %

Fillières mises en place en 2024

*\*Les cartons collectés auprès des professionnels sont intégrés dans les données du tableau.*

### Zoom sur l'évolution



**+ 328 T**  
de déchets en déchèterie  
**+ 20kg/hab**

**+219 t** déchets verts  
**-73 t** gravats  
**+72 t** meubles

### Analyse des tendances

Une progression en lien avec la baisse de la production d'ordures ménagères (**-2kg/hab**)

Une meilleure orientation des déchets vers les filières adaptées

## 2.3 Le réemploi en déchèterie

### Le réemploi en déchèteries : une baisse en 2024



#### Zoom sur l'évolution

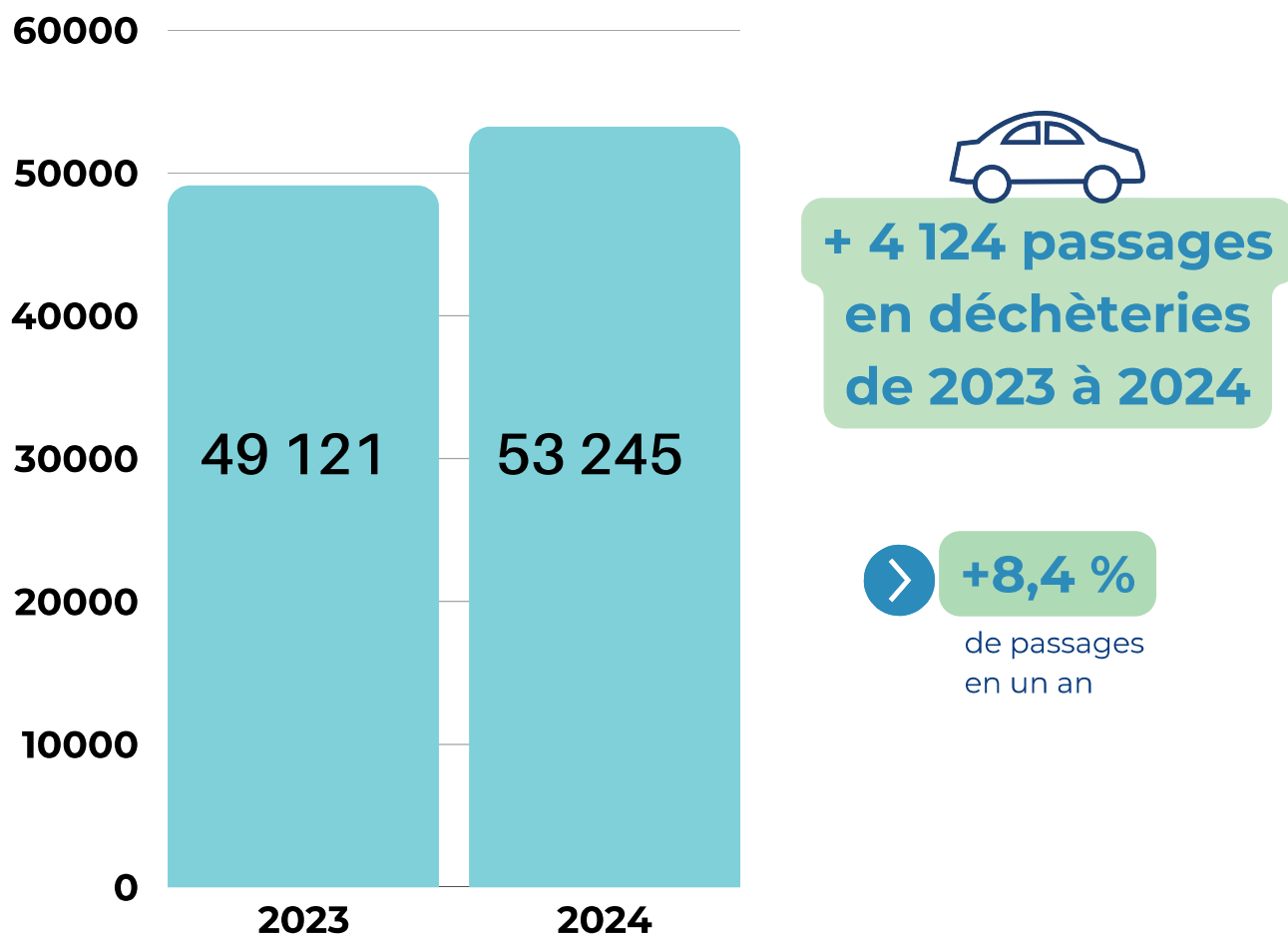
**-7 T**  
de Réemploi  
**-0,38 kg/hab**

#### Analyse des tendances

Cette baisse de 7 t (-30%) contraste avec l'**augmentation globale** des tonnages collectés en déchèterie (+8,76 %)

👉 Cela montre que, malgré des efforts sur la collecte des déchets, le potentiel de réemploi reste à renforcer.

## 2.2 La fréquentation en déchèterie



### Analyse des tendances

- Une fréquentation en hausse **(+8,4%)**, en cohérence avec l'augmentation des tonnages déposés **(+8,76 %)**.
- En moyenne, cela représente environ **61 passages par jour**, dont 118 sur Contrexéville, 36 sur Vaudoncourt et 29 à Remoncourt.

### Zoom sur l'évolution



**+8,4 %**  
de passages



**+20 kg/hab**  
apportés en déchèteries

Une progression en lien avec la baisse de la production d'ordures ménagères (-2kg/hab)



# **PARTIE 3**

**Les actions de  
sensibilisation au tri  
et à la réduction des  
déchets ménagers**

## 3.1 Les Animations

**La collectivité organise des animations de sensibilisation à la réduction et au tri des déchets ménagers.**

Les types d'animations proposées :

- Animations Scolaires
- Animations Publiques
- Visites de déchèteries
- Contrôles des bacs

### Exemples d'animations en 2024



Sensibilisation au tri des déchets ménagers lors de la semaine de l'Open88



Visite de la déchèterie de Contrexéville avec les jeunes de la Mission Locale



Jeux du tawashi (réutilisation du textile) à la fête du jeux, Maximois



Contrôle des bacs jaunes dans les communes



Sensibilisation au tri en cuisine au collège de Contrexéville



## 3.2 La prévention

Dans le cadre du PLPDMA (Programme Local de Prévention des Déchets Ménagers et Assimilés), la collectivité met en œuvre des actions de réduction des déchets ménagers :

### **Ventes de composteurs individuels**

(15 € composteur en plastique /  
40 € composteur en bois)

### **Nombre de ventes en 2024 :**

140 (+20 par rapport à 2023)



**Subvention pour l'acquisition  
d'un poulailler** (50 € par foyer) :  
3 dossiers en 2024

### **3 nouveaux sites de compostage partagé installés :**

Vogelis 1ère armée Vittel,  
Vogelis Rochottes  
Contrexéville et résidence  
Ages & Vie Bulgnéville





# **PARTIE 4**

## **Les indicateurs financiers**

## 4.1 Les charges

	OM	Tri sélectif	Verre	Biodéchets	Déchèteries	Carton des professionnels
<b>Charges de structure</b>	47 942 €	26 779 €	2 187 €	10 281 €	28 104 €	2 431 €
<b>Communication</b>	8 604 €	4 806 €	392 €	1 845 €	5 044 €	436 €
<b>Prévention</b>	13 885 €	2 389 €	1 899 €	3 605 €	9 457 €	292 €
<b>Pré-collecte</b>	24 118 €	41 994 €	1 985 €	3 673 €	0 €	535 €
<b>Collecte</b>	418 759 €	191 580 €	36 921 €	153 487 €	252 862 €	36 533 €
<b>Transfert/transport</b>	80 963 €	34 350 €	0 €	0 €	114 115 €	0 €
<b>Tri et conditionnement</b>	0 €	229 383 €	0 €	0 €	7 562 €	8 010 €
<b>Traitement</b>	356 869 €	0 €	0 €	31 078 €	140 426 €	0 €
<b>Total</b>	<b>951 140 €</b>	<b>531 280 €</b>	<b>43 384 €</b>	<b>203 970 €</b>	<b>557 569 €</b>	<b>48 239 €</b>



## 4.2 Les recettes

	OM	Tri sélectif	Verre	Biodéchets	Déchèterie s	Carton des professionnels
<b>Matériaux</b>	0 €	99 586 €	28 285 €	0 €	32 183 €	10 401 €
<b>Autres produits</b>	2 828 €	272 €	2 384 €	0 €	1 212 €	0 €
<b>Tous soutiens des sociétés agréés</b>	7 706 €	310 526 €	11 840 €	0 €	56 965 €	17 138 €
<b>Reprises des subventions d'investissement</b>	0 €	0 €	0 €	0 €	13 986 €	0 €
<b>Tva acquittée</b>	44 145 €	11 225 €	265 €	11 289 €	13 789 €	2 059 €
<b>Total</b>	<b>10 534 €</b>	<b>42 509 €</b>	<b>410 384 €</b>	<b>0 €</b>	<b>104 346 €</b>	<b>27 540 €</b>
<b>Tva acquittée</b>	44 145 €	11 225 €	265 €	11 289 €	13 789 €	2 059 €
<b>TEOM</b>	1 936 689 €					
<b>Redevance spéciale</b>	110 021 €					